

บินหลา...บินมา รุสะมิแล ย้อนอดีตเด็ก ม.อ.'ตานี

คัดลอกจากนิตยสารคู่สร้างคู่สม ปีที่ 36 ฉบับที่ 887 ศ. 6 ก.พ.58 หน้า 16-19



ผู้เขียน (ที่ 2 จากซ้าย) ยับหน้าบานกับ
เพื่อนๆ สมัยเรียนปี 1...สมัย 20 กว่าปีก่อน
การออกรานซ์เลือกได้ 6 อันดับ

ย้อนกลับไปเมื่อปี 2530 ฉันยังจำ
ได้ว่า กระโดดโลดเต้นด้วยความดีใจหลัง
จากโทรศัพท์ไปสอบถามผลการสอบเข้า
มหาวิทยาลัยจากศูนย์บริการข้อมูลของ
ธนาคารกรุงเทพ แล้วได้รับคำตอบว่า

“ดีใจด้วยนะคะ น้องสอบติดคณะ
มนุษยศาสตร์ สาขาวิชาภาษาไทย
มหาวิทยาลัยสงขลานครินทร์ วิทยาเขต
ปัตตานีค่ะ”

จนกระทั่งบัดนี้ปี 2558 ก็สิบปีมา
แล้วนะที่ฉันยังจดจำถ้อยคำเหล่านั้นได้
อย่างแม่นยำชัดเจนชนิดไม่มีตกหล่น จำ
ได้แม้กระทั่งว่าขณะที่ตัวเองกำลังตื่นเต้น
ดีใจอยู่นั้น แม่กลับนั่งนิ่งและมีสีหน้าไม่
สู้ดีนัก แม่ถามฉันว่า

“ไกลจังเลยนะ ‘ไม่ไปไม่ได้หรือลูก’”

คำถามของแม่ทำเอาอึ้งกว้างๆ
หน้าตาที่กำลังเบิกบานของฉันหุบลง
แทบจะทันที แม่ให้เหตุผลว่าปัตตานีไกล

เกินไป แค่นั้นจากบ้านไปเรียน ม.ปลาย
ที่เชียงใหม่ แม่ก็เป็นห่วงจะแะอยู่แล้ว
แต่ดีที่เชียงใหม่กับเชียงใหม่ใกล้กันแค่นี้
ถ้าคิดถึงฉันมากๆ เมื่อไหร่แม่ก็นั่งรถจาก
เชียงใหม่ไปหาได้ อีกทั้งคุณตาและ
คุณย่าก็เป็นคนเชียงใหม่ เรามีญาติ
พี่น้องอยู่ที่นั่นหลายคน ทำให้แม่ลด
ความกังวลคลายความห่วงใยลงไปได้
เยอะ แต่...ฉันกำลังจะจากแม่ไปไกล
ถึง “ปัตตานี” จังหวัดที่แม่หลับตาแล้วนึก
ภาพไม่ออก รู้เพียงแต่ว่าอยู่ไกลมากๆ
ถ้าแม่นั่งรถโดยสารจากเชียงใหม่ไปคง
ต้องใช้เวลาเดินทางประมาณ 2 วันเต็ม ๆ

“อย่าไปเลยนะลูก”

แม่ขอร้องด้วยความห่วงใย แต่
เด็กที่โตเสมอต้นเสมอปลายอย่างฉันมี

หรือจะยอมอุทิศสำหรับเอ็นฯ ติดทั้งที แล้วใน
ที่สุดฉันก็ตัดสินใจไป อ้อ นพ่ อจนแม่
ต้องยอมจนได้

หลังจากแม่และยายช่วยกันทำพิธี
บายศรีสู่ขวัญเชิญคนเฒ่าคนแก่ที่เคารพ
นับถือของคนในหมู่บ้านมาผูกข้อมือ
เรียกสามสิบสองขวัญให้มาอยู่กับเนื้อกับ
ตัวฉัน ตามประเพณีคนเหนือเรียกบ๊วย
แล้ว ฉันก็นั่งรถโดยสารจากเชียงใหม่บ้าน
เกิดเข้ากรุงเทพฯ มาพักกับน้ำ ตอนนั้น
เด็กนักเรียน ม.ปลาย ภาคอื่นๆ ที่ไม่ใช่
ภาคใต้ หากสอบเข้ามหาวิทยาลัยสงขลา
นครินทร์ วิทยาเขตปัตตานี หรือเรียก
สั้นๆ ว่า ม.อ.'ตานี ได้ทุกคนต้องไป
รายงานตัวที่ คณะแพทยศาสตร์
โรงพยาบาลรามาริบัติ มหาวิทยาลัย
มหิดล อยู่ใกล้ๆ กับอนุสาวรีย์ชัยสมรภูมิ
วันรายงานตัว ฉันและนักศึกษา
ใหม่คนอื่นๆ ได้รับใบนัดหมายจากรุ่นพี่

ใครได้รับพวงมาลัยคล้องคอจากรุ่นพี่คนไหน ให้จำไว้เลยว่า นับจากวินาทีนั้น รุ่นพี่คนนั้นคือ "พี่มาลัย" ที่จะคอยดูแลพวกเรา

ว่าให้มาพร้อมกันที่สถานีรถไฟหัวลำโพง ตอนบ่ายโมง เพื่อขึ้นรถไฟสายกรุงเทพฯ - สุโขทัย-ลพบุรี ซึ่งจะออกเดินทางจากหัวลำโพงเวลาประมาณบ่าย 3 ถึงสถานีรถไฟโคกโพธิ์ (ปัจจุบันคือสถานีรถไฟปัตตานี) ซึ่งเป็นจุดหมายปลายทางประมาณ 7 โมงเช้า

เมื่อถึงเวลาที่รุ่นพี่นัดหมายสถานีรถไฟหัวลำโพงในตอนบ่ายวันนั้น ก็แน่นขนัดไปด้วยนักศึกษาใหม่ที่จะเดินทางไปปัตตานีและเพื่อนพี่น้องที่ที่มาส่ง ไม่มีใครมาส่งฉันเลย แม้แต่นักกิตติธรรมาจารย์ มาไม่ได้ฉันลากกระเป๋าเดินทางใบเล็กๆ ที่มีอยู่ใบเดียวตามรุ่นพี่ไปขึ้นรถไฟที่รุ่นพี่เช่าเหมาทั้งโบกี้ เพื่อมารับพวกเราโดยเฉพาะ

การเดินทางครั้งนั้นเป็นอะไรที่แปลกใหม่สำหรับฉันมาก เพราะนอกจากจะเป็นครั้งแรกของการเดินทางไปภาคใต้แล้ว ยังเป็นการโดยสารรถไฟเป็นครั้งแรกในชีวิตของฉันด้วย โชคดีที่ไม่ต้องร่ำลาใคร ได้ขึ้นมาบนรถไฟเป็นคนแรกๆ ฉันเลยได้นั่งริมหน้าต่าง รถไฟชั้น 3 ที่ฉันนั่ง เก้าอี้ทำด้วยไม้ (แข็งมาก) ที่นั่งมี 2 แถว แต่ละแถวมี 2 ที่นั่ง ที่นั่งจะหันหน้าชนกัน 4 ที่

นั่งริมหน้าต่าง มองคนร่ำลากันสักพัก รุ่นพี่ก็เดินนำหน้าพาน้องใหม่ทยอยเดินขึ้นมา เพื่อนใหม่พวกเราทั้ง 4 คนไม่มีใครเคยรู้จักกันมาก่อน แต่กิจกรรมสนุกๆ ที่พี่ๆ ชวนมาให้พวกเราเล่นร่วมร้องบนรถไฟ ก็ช่วยละลายพฤติกรรมมปิดบังตัวเองหาย ไม่กล้าของพวกเราให้หมดไปได้ พอถึงสถานีรถไฟโคกโพธิ์ในตอนเช้าของอีกวัน พวกเราทั้งสี่ก็คุ้นเคยกันเป็นอย่างดี ไม่มีใครอายใครอีกต่อไป และร้องเพลง "บินหลา" ได้จบเพลงทุกคน

พอถึงสถานีรถไฟโคกโพธิ์ตอนรุ่งเช้าก็มีรถบัสของมหาวิทยาลัย 2 คัน มา



ลานพระบิดา ภายในมหาวิทยาลัยสงขลานครินทร์ วิทยาเขตปัตตานี

รับพวกเรา ระหว่างนั่งรถบัสไปมหาวิทยาลัย รุ่นพี่ก็ประกาศให้น้องใหม่ทุกคนในรถได้เข้าใจตรงกันว่า พอถึงประตูหน้ามหาวิทยาลัยแล้วรถบัสจะจอดให้พวกเราลงไปสมทบกับน้องใหม่ที่มาจากจังหวัดต่าง ๆ ทางภาคใต้ที่ตอนนี้อยู่แถวหน้ากระดานเรียงสี่รอพวกเราไปต่อท้าย จัดแถวเสร็จให้ 4 คน ในแถวหน้ากระดานเดินเข้าไปในซุ้มที่พี่ๆ ทำไว้ตรงประตูใหญ่หน้ามหาวิทยาลัยพร้อมกัน

ในซุ้มจะมีรุ่นพี่ 4 คนยืนถือพวงมาลัยอยู่ ใครได้รับพวงมาลัยคล้องคอจากรุ่นพี่คนไหน ให้จำไว้เลยว่า นับจากวินาทีนั้นรุ่นพี่คนนั้นคือ "พี่มาลัย" ที่จะคอยดูแลพวกเรา มีปัญหาอะไรทั้งเรื่องเรียน เรื่องส่วนตัว ปรีक्षाพี่เขาได้ แต่อย่างแรกหลังจากเอาพวงมาลัยมาคล้องคอพวกเราแล้ว รุ่นพี่จะพาพวกเราไปกราบพระบรมรูปสมเด็จพระบิดาที่หน้าตึกอธิการบดี พาเราไปรับกระเป๋าดูเส้นทาง แล้วพาเราไปหอพักนักศึกษาที่

พวกเราจับฉลากได้ ตอนนั้นฉันรู้สึกตื่นเต้นและลุ้นมากๆ คืออยากรู้ว่าพี่มาลัยของฉันจะหน้าตาเป็นอย่างไรเรียนคณะอะไร เป็นผู้หญิงหรือผู้ชาย มาจากจังหวัดไหน หันไปมองเพื่อนๆ คนอื่นก็รู้สึกได้เลยว่าทุกคนต่างก็ตื่นเต้นเหมือนกัน พี่มาลัยของฉันเป็นผู้ชายมุสลิม เป็นคนดี มาจากจังหวัดสตูล เรียนคณะรัฐศาสตร์ปี 3 พี่เขาพาฉันไปต่อแถวไหว้พระบรมรูป พาไปรับกระเป๋ามาไปส่งที่หอพักที่จับฉลากได้แล้วก็กลับไปฉันจับฉลากได้หอพักหญิง 4 ที่เพื่อนๆ ผู้หญิงหลายคนไม่อยากได้เพราะเก่าและไม่ทันสมัย แต่ฉันกลับชอบมากๆ ถึงกับรักเลยละ ฉันไม่คิดว่าจะมีหอพักนักศึกษามหาวิทยาลัยแห่งไหนในประเทศไทยจะออกแบบได้สวยและอยู่สบายรวมกับที่พักตากอากาศริมทะเลได้เหมือนหอพักหญิง 4 ของ ม.อ.ปัตตานี อีกแล้ว

หอพักหญิง 4 มีทั้งหมด 3 ชั้น ฉันพักชั้นบนสุด ด้านหน้าห้องพักทุกห้องเป็นระเบียงกว้าง หน้าหน้าออกทะเล



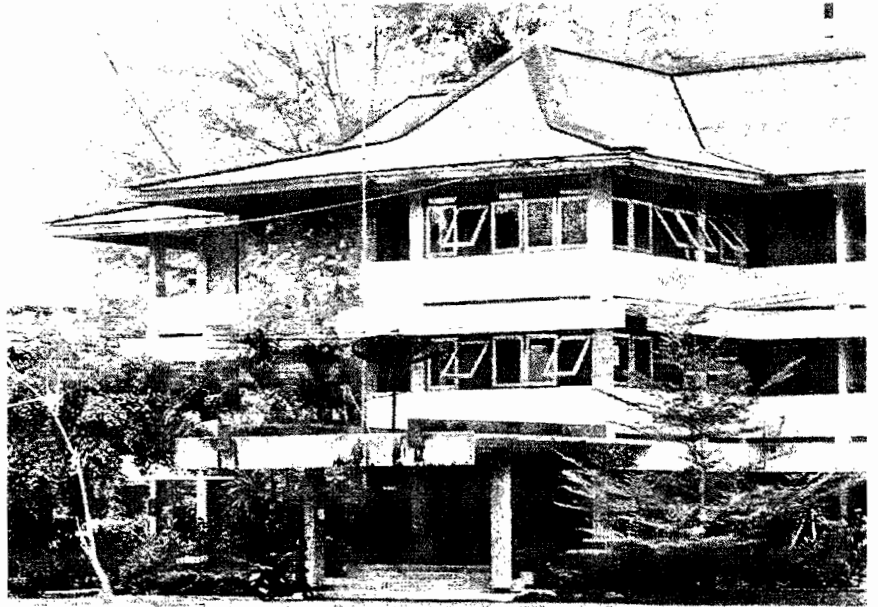
ฉันไม่คิดว่าจะมีหอพักนักศึกษามหาวิทยาลัยแห่งไหนในประเทศไทย จะออกแบบได้สวยและอยู่สบายรวมกับที่พักตากอากาศริมทะเลได้เหมือน หอพักหญิง 4 ของ ม.อ.'ตานี' อีกแล้ว

สามารถมองเห็นทะเลได้ทุกวัน เพียงแค่ไปยืนมองจากระเบียงหลังห้องเป็นระเบียงกว้างสำหรับวางโต๊ะกินข้าว มองจากระเบียงออกไปเป็นสนามหญ้าสีเขียวขจีที่มีลวดซิงยาวสำหรับเป็นราวตากผ้า ถัดไปเป็นโรงอาหารชื่อ "ลานอิฐ" ในห้องพักมีพัดลมเพดานที่ไม่เคยได้ใช้ เพราะไม่มีห้องไหนปิดประตูห้อง นอกจากมุ้งลวด ทุกห้องดูเหมือนจะพร้อมใจกันเปิดประตูทิ้งไว้รับสายลมที่พัดผ่านตลอดเวลา แม้ยามไปเรียนไม่มีคนอยู่ ก็ไม่มีใครปิดห้อง ไม่เคยมีของหาย "พีเมท" (ใช้เรียกรุ่นพี่ที่พักห้องเดียวกัน) ของฉันเป็นมุสลิม 2 คน คนหนึ่งเป็นมุสลิมสมัยใหม่มาจากสตูล เรียนคณะมนุษยศาสตร์ สาขาภาษาอังกฤษ อีกคนเป็นมุสลิมที่เคร่งครัด เรียนวิชาเอกมุสลิมศึกษาส่วนอีกคน เป็นคนไทยพุทธ เรียนคณะศึกษาศาสตร์ มาจากจังหวัดพัทลุงสมัยนั้นพาหนะที่นักศึกษาส่วนใหญ่ใช้ก็คือจักรยานเย็นๆ หลังเลิกเรียนจะปั่นตามกันไปชมพระอาทิตย์ตกทะเลต่างๆ มหาวิทยาลัยพีเมทบอกอย่างภาคภูมิใจว่า

ดินแดนรูสะมิแล ซึ่งแปลว่า ดินแดนแห่งสนแก้วต้นแห่งนี้ ขึ้นชื่อเรื่องความสวยงามยามพระอาทิตย์อัสดง

ฉันก็เห็นด้วยอย่างมาก นอกจากปั่นจักรยานไปเรียนและไปชมพระอาทิตย์ตกแล้ว นักศึกษายังปั่นจักรยานไปซื้อของใช้และปั่นไปกินมื้อเย็นกันที่ตลาดใต้รุ่งในเมือง ใครไม่มีจักรยานก็มีรถกระบะป้อเล็กๆ จอดใต้ต้นสนหน้ามหาวิทยาลัยไว้คอยบริการ

วันเสาร์อาทิตย์หรือวันหยุดยาว รุ่นพี่รุ่นน้องจะรวมกลุ่มกันนั่งรถกระบะป้อไปลงใกล้ๆ วิทยาลัยเทคนิคปัตตานี แล้วโบกรถไปหาดใหญ่กัน การโบกรถจากปัตตานีไปหาดใหญ่ ไปยะลา ไปสงขลาหรือนราธิวาสของนักศึกษาที่นี้



หอพักหญิง 4 ของ ม.อ.'ตานี' ก่อออกแบบเหมือนบ้านพักตากอากาศริมทะเล

ถือเป็นเรื่องธรรมดาที่ทำสืบทอดกันมาจนเหมือนเป็นประเพณี ไม่เคยมีอันตรายใดๆ ฉันรู้สึกสนุกมากกับการโบกรถไปหาดใหญ่ทั้งไปและกลับกับพี่ๆ เพื่อนๆ...ที่หาดใหญ่เราจะไปซื้อขนม ผลไม้และของใช้ต่างๆ ที่ "ตลาดกิมหยง" บางทีก็ไปดูหนังกันสักเรื่อง

บางครั้งที่ไม่อยากโบกรถกลับ พวกเราก็จะลงทุนนั่งแท็กซี่ แท็กซี่ที่ให้บริการรับส่งผู้โดยสารระหว่างหาดใหญ่และปัตตานี เป็นรถเบนซ์รุ่นเก๋สีแดงเกือบน้ำตาล ที่คลาสสิกมาก ไม่มีแอร์ ค่าโดยสารคนละ 50 บาท ผู้โดยสารครบ 6 คนเมื่อไหร่รถถึงจะออก เส้นทางสายปัตตานี-หาดใหญ่ สวยงามเหลือเกินในความรู้สึกของเด็กเหนือ เด็กดอยอย่างฉัน เพราะผ่านทั้งทะเลและสวนยางพาราที่ไม่เคยเห็นมาก่อน

อีกอย่างที่แปลกออกไปจากบ้านเกิดคือ คนที่นี้สื่อสารกันด้วยคำพูดที่สั้นมาก ตอนโบกรถแล้วมีรถมาจอด คนขับรถจะถามพวกเราแค่ "ไหน" และ

รุ่นพี่คนได้ก็จะตอบแค่ "ใหญ่" เป็นอันเข้าใจ ถ้าเขาบังเอิญผ่านไปหาดใหญ่ก็จะพยักหน้าให้เราเราขึ้นไป ถ้าไม่ผ่านก็ส่ายหน้า บางครั้งก็มีรถหกล้อบรรทุกปลาแบบไม่เต็มคัน หลังรถพอมิที่ว่างก็จอดรับพวกเราให้ติดรถไปหาดใหญ่ พวกเรานั่งคุยกันไป สุดดมกลืนปลาสดๆ จากทะเลไปตลอดทาง เป็นอะไรที่ประทับใจมาก

ภาพแห่งความหลังที่สงบสุขและสวยงามของปัตตานียังมีอีกมากมายทุกเรื่องล้วนกระจำจัดอยู่ในความทรงจำ แม้ว่าวันนี้ที่นั่นจะมีแต่ชาวชนมหารายวันฉันก็ยังไม่เคยสิ้นหวัง ไม่เคยหยุดสวดมนต์ภาวนาให้ปัตตานี ยะลา นราธิวาส โดยเฉพาะอย่างยิ่ง "รูสะมิแล" ดินแดนแห่งสนแก้วต้นที่มีพระอาทิตย์ตกดินสวยงามที่สุดแห่งนั้นกลับมาสงบสุขงดงาม และเต็มไปด้วยผู้คนที่มีจิตใจเอื้ออารีต่อกันดังเดิม

อัจฉราวัต/เชียงใหม่