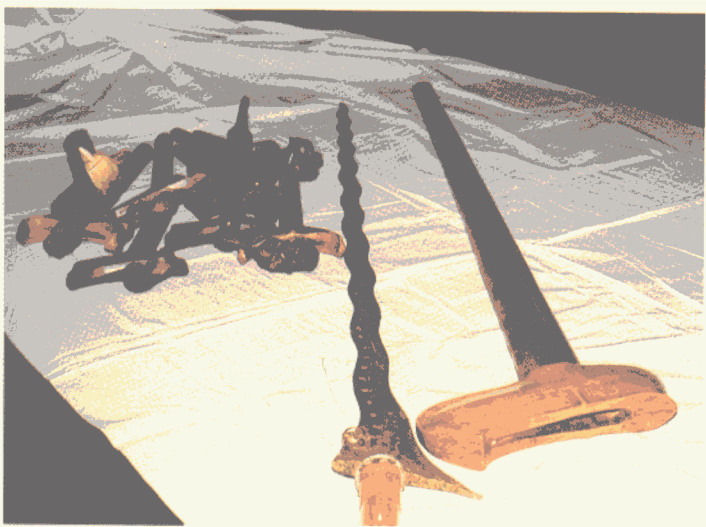


กรีซสกุลช่างปัตตานี

กรีซเป็นอาวุธประเภทมีดสองคมชนิดหนึ่ง ใบของกรีซจะมีทั้งแบบตรงและคด นักวิชาการส่วนใหญ่เชื่อว่าการใช้กรีซเป็นวัฒนธรรมของชนชาติชาวชวา-มลายูมาก่อน แต่เนื่องจากกรีซได้รับความนิยมและแพร่หลาย ค่านิยมในเรื่องการใช้กรีซจึงได้กระจายไปกว้างเกือบทั่วภูมิภาคเอเชียตะวันออกเฉียงใต้ ได้แก่ อินโดนีเซีย (ชวา) มาเลเซีย บรูไน บางส่วนของฟิลิปปินส์และภาคใต้ของไทย โดยเฉพาะในภาคใต้ของไทยตั้งแต่จังหวัด นครศรีธรรมราชลงไปจนถึงจังหวัดนราธิวาส มีการใช้กรีซกันมากในราชสำนักสยามในช่วง ปลายกรุงศรีอยุธยา ในรัชสมัยของสมเด็จพระนารายณ์มหาราชมีการใช้กรีซกันในหมู่ข้าราชการ และขุนนางชั้นสูง ซึ่งมีหลักฐานปรากฏอยู่ทั้งภาพเขียนและเอกสารบันทึก เช่น ในจดหมายเหตุ ลาลูแบร์

ในสมัยก่อนการใช้กรีซนอกจากจะใช้เป็นอาวุธแล้ว ยังใช้กรีซเป็นเครื่องประดับ เกียรติยศและใช้เป็นเครื่องรางของขลังของคนในยุคหนึ่งอีกด้วย ส.พลายน้อย ได้กล่าวถึง เรื่องกรีซไว้ในหนังสือ เกร็ดโบราณคดีประเพณีไทย ชุดที่ ๑ ว่า ตามตำนานของกรีซ กล่าวไว้ว่ามีใช้ในสมัยปันหยี คือในสมัยอิเหนา อยู่ในราว พ.ศ. ๑๔๖๐ กรีซที่เก่าแก่ และดั้งเดิมมากที่สุด คือ กรีซมีชปาฮิต (Majapahit) และกรีซที่ใช้ในประเทศชวา กรีซในสมัย นั้นไม่ได้ใช้เป็นอาวุธ เพียงแต่สร้างขึ้นมาเพื่อเป็นของขลังเท่านั้น กรีซนั้นเป็นที่นิยมของชาว



กริชแบบต่างๆ

รูปแบบที่แตกต่างกันชัดเจนมาก จนเกิดเป็นรูปแบบของกริชสกุลช่างต่างๆ ขึ้นหลายสกุลช่าง เช่น กริชสกุลช่างขวา กริชสกุลช่างสุมาตรา กริชสกุลช่างบาห์ลีและลือมบ็อก กริชสกุลช่างบูกิส กริชสกุลช่างปัตตานี กริชสกุลช่างสงขลา - นครศรีธรรมราช เป็นต้น

กริชสกุลช่างปัตตานีนี้จะเรียกกันในห้องถิ่นกันอยู่หลายชื่อ ในกลุ่มของชาวมุสลิมปัตตานีจะเรียกกริชรูปแบบนี้ว่า **กริชตะยง** ก็มี เรียกว่า **กริชจอตัง** ก็มี ส่วนในกลุ่มชาวพุทธจะเรียกอยู่หลายชื่อเช่นกัน เช่น กริชหัวนก กริชหัวพังกะ กริชหัวนกพังกะ และกริชพังกะ เนื่องจากรูปลักษณ์ของด้ามกริชรูปแบบนี้มองดูผิวเผินด้ามกริชจะมีจุมูกยาวแหลมคล้ายปากของนกกระเต็น นกกระเต็นนี้ชาวภาคใต้ในสมัยก่อนจะเรียกว่า “นกพังกะ” ซึ่งเป็นภาษามลายูถิ่น คำมลายูกลางเรียกนกกระเต็นว่า **บุรงเปกาก๊ะ (Burung Pekaka)** เนื่องจากกริชชนิดนี้จะมีลักษณะเด่นอยู่ที่ด้ามกริชที่คนทั่วไปมองรูปลักษณ์ของด้ามกริชคล้ายหัวของนกกระเต็นจึงเรียกกริชรูปแบบนี้ว่า กริชหัวนกพังกะ ด้ามกริชและฝักกริชถือกำเนิดขึ้นในพื้นที่ของเมืองปัตตานีในอดีต จึงเรียกกริชที่มีฝักและด้ามในรูปแบบนี้ว่า “กริชสกุลช่างปัตตานี” กริชชนิดนี้พบว่ามีใช้กันตั้งแต่พื้นที่ในจังหวัดสงขลาตอนใต้ อันได้แก่ อำเภอยะนะ อำเภอกะเตพา และอำเภอยะบ้าย้อย ตลอดลงไปจนถึงปัตตานี ยะลา นราธิวาส รวมไปถึงรัฐกลันตัน และตรังกานูของประเทศมาเลเซีย

ฮินดูชวามาก่อน ต่อมาเมื่อเปลี่ยนมานับถือศาสนาอิสลาม คติความเชื่อและค่านิยมในการใช้กริชก็ยังคงอยู่ แต่มีการปรับเปลี่ยนรูปแบบกริชที่เคยเป็นรูปแบบของกริชแบบฮินดูมาให้เป็นกริชในรูปแบบที่แตกต่างไปจากเดิมบ้างเล็กน้อย

จากคุณลักษณะของกริชที่ใช้ได้ทั้งในรูปของอาวุธ เครื่องประดับเกียรติยศ และเครื่องรางของขลัง กริชจึงได้รับการยกฐานะให้เป็นอาวุธที่สูงส่ง ชายหนุ่มและชายวัยกลางคนทั้งชาวไทยมุสลิมและพุทธเมื่อเดินทางไปไหนมาไหนก็จะนิยมพกกริชกันเป็นส่วนใหญ่ในยุคนั้น เมื่อกริชได้รับความนิยมสูงและแพร่กระจายกว้างไกล ในแต่ละท้องถิ่นที่รับเอาวัฒนธรรมในการใช้กริชมาใช้ก็จะทำการปรับเปลี่ยนรูปแบบของกริชทั้งใบกริช ฝักกริชและด้ามกริชให้มีรูปแบบเหมาะกับบรรสนิยมของผู้ที่ใช้ในแต่ละท้องถิ่น จึงเป็นเหตุให้กริชในแต่ละท้องถิ่นที่เกิดเป็นรูปแบบมีเอกลักษณ์เป็นจุดเด่นเฉพาะตัว โดยเฉพาะฝักกริชและด้ามกริชจะมี

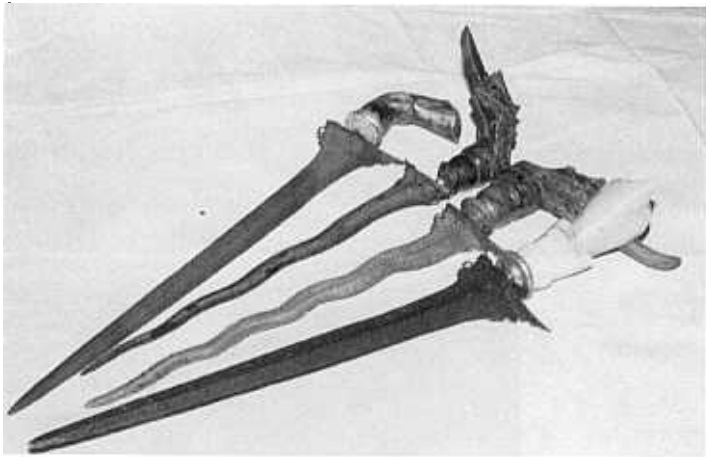
รูปแบบของฝักกริชและด้ามกริชสกุลช่างปัตตานี

รูปแบบของฝัก

ปีกฝักหรือปากฝักจะมีรูปแบบคล้ายตัวเรือ ปลายปีกทั้งสองข้างงอนบางเข้าข้างในข้างหนึ่งสูงข้างหนึ่งต่ำ ส่วนตัวฝักหรือก้านฝักจะยาวตรงและยาวออกไปเกินความยาวของใบกริชไปอีกประมาณหนึ่งในสาม นับเป็นรูปแบบพิเศษของฝักกริชปัตตานี ทั้งนี้ก็เพราะว่าฝักกริชของสกุลช่างอื่นๆ นั้นจะไม่ยาวไปกว่าใบกริชมากนัก ฝักกริชแบบปัตตานีจะมีอยู่สองรุ่น แต่ละรุ่นจะมีลักษณะที่คล้ายคลึงกันมาก ฝักกริชทั้งสองรุ่นได้แก่ ฝักรุ่นเก่า และฝักรุ่นหลัง

ฝักรุ่นเก่า

ฝักแบบนี้ตัวฝักทั้งหมดไม่ว่าปีกฝักและก้านฝักจะทำจากไม้ท่อนเดียว โดยการเจาะและเกลایشึ้นรูปจนเป็นฝักกริชทุกชิ้นส่วนของฝักกริชจะเป็นเนื้อเดียวกันไม่สามารถที่จะถอดแยกออกจากกันเป็นส่วนๆ เหมือนฝักกริชแบบรุ่นหลังได้ ไม้ที่นิยมนำมาใช้ทำเป็นฝักกริชรุ่นนี้เท่าที่พบจะเป็นไม้ประดู่หอมหรือประดู่อังสะนาทั้งสิ้น ไม้ชนิดนี้ในภาษามลายูถิ่นปัตตานีเรียกว่า “กายูสะนอ” และเรียกกันในภาษามลายูกลางว่า “กายูอังสะนา” ก้านฝักของฝักกริชรุ่นเก่านี้จะยาวกว่าใบกริชไม่มากนัก แต่จะมีความแอนโค้งและเรียวเล็กน้อยพอมองเห็นได้ ตัวฝักทั้งหมดจะมีความยาวประมาณ ๒๐ - ๔๐ ซม.



ฝักรุ่นหลัง

ฝักรุ่นนี้ขนาดฝักจะมีขนาดใหญ่และยาวกว่าฝักรุ่นเก่ามาก รูปแบบหรือรูปทรงของฝักจะคล้ายคลึงกันมาก ตัวฝักหรือก้านฝักจะยาวตรงเป็นแนวขนานไม้โค้งเรียวเหมือนก้านฝักรุ่นเก่า ฝักรุ่นหลังนี้ในแต่ละฝักสามารถที่จะถอดแยกชิ้นได้ ๒ - ๓ ชิ้น คือปากฝักหนึ่งชิ้น ก้านฝักหนึ่งชิ้น และปิดท้ายก้านฝักอีกหนึ่งชิ้น ถ้าเป็นแบบ ๒ ชิ้นจะไม่ปิดท้ายก้านฝัก ปีกฝักนิยมทำจากไม้แก้วชนิดหนึ่ง ซึ่งขึ้นอยู่ตามภูเขาหินปูน เรียกกันว่าไม้แก้วลูกเล็กหรือไม้แก้วดีปลี ในภาษามลายูท้องถิ่นปัตตานีเรียกว่า “กายูแกมูนิง” ส่วนก้านฝักนั้นจะทำด้วยไม้ประดู่หอมเช่นกัน โดยทำการเจาะทะลวงแล้วคว้านแต่งจนสามารถสอดใส่ใบกริชเข้าไปได้ ฝักกริชปัตตานีทั้งสองแบบจะใช้วิธีเจาะคว้านเพื่อใส่ใบกริชทั้งสิ้น ไม่พบว่ามีการใช้วิธีผ่าประกบเช่นฝักกริชสกุลช่างอื่นๆ ทั้งนี้เข้าใจว่าเพื่อความมั่นคงแข็งแรงและเพื่อการรอดฝีมือในเชิงช่าง

กริช

หลังจากทำฝักเสร็จเรียบร้อยแล้วก็จะชักเงา โดยการเคลือบทับด้วยยางของต้นชะนวนอีกครั้งหนึ่ง ยางชะนวนนี้มีคุณสมบัติพิเศษเพราะเมื่อแห้งสนิทดีแล้ว จะมีความโปร่งใส

มองเห็นสีสันทองลวดลายเนื้อไม้ได้ชัดเจน ทนทานต่อการขีดข่วนได้ดีมากคล้ายกับการเคลือบแลคเกอร์หรือน้ำยายูริเทน ปัจจุบันต้นชะนวนที่ใช้สำหรับเอามาทำเป็นน้ำยาเคลือบเงาหรือน้ำเก็ลียง เป็นต้นไม้พื้นบ้านที่หลงเหลืออยู่น้อยมาก

รูปแบบของด้าม

ด้ามกริชแบบปัตตานีเป็นจุดเด่นในการเสริมความสง่างามให้แก่กริช ด้ามกริชนิยมทำจากไม้แก้วดีปลีนำมาแกะเป็นรูปห้วยักษ์ในตัวหนึ่งขวามีจุมูกยาวงอน ตาถลนดูดีน ผมหยิกปากแฉะเห็นไรฟันและเขี้ยวชัดเจน มีหนดคราใต้คาง ผมและหนดคราจะแปลงรูปให้เป็นตัวกนกกลวดลายที่มีการแกะสลักอันละเอียดและวิจิตรพิศดารมาก จนยากที่ช่างในยุคปัจจุบันจะทำได้เท่าเทียม กนกกลวดลายที่พบบนด้ามกริชปัตตานีนั้น ส่วนมากจะเป็นลายในรูแบบของลายกำนชด ลักษณะของลายที่ใช้แกะจะเป็นลวดลายแบบตะวันตก หรือแบบยุโรปก็มี คล้ายลายชวาก็มี คล้ายลายไทยและลายขอมก็มี แม้กระทั่งลวดลายแบบจีน ก็มีอยู่ไม่น้อยเช่นกันที่เป็นเช่นนี้ก็เพราะว่าเมืองท่าปัตตานีในอดีตนั้น เคยมีการติดต่อสัมพันธ์กับชนชาติเหล่านี้มาก่อน ในด้านการค้าขายทางทะเล ศิลปกรรมรูปแบบต่างๆ จากต่างแดนจึงได้มาแฝงตัวและ



แสดงออกอยู่ในงานศิลปะของปัตตานีซึ่งรวมไปถึงด้ามกริชหัวนกฟังกะแบบปัตตานีนี้ด้วย ด้ามกริชหัวนกฟังกะแบบปัตตานีที่แกะสลักมาจากแก่นไม้สีดำนำมาประดับตกแต่งด้วยการเลี่ยมมากหรือทองคำตามส่วนต่างๆ เช่นที่จุมูก เขี้ยว ลูกนัยน์ตา ที่หงอนและแก้มสีอันแวววับของนากและทองคำ จะช่วยขับให้ ความงามของด้ามกริชสวยเด่นและงามสง่าขึ้นมาได้อย่างมากทีเดียว

เอกสารอ้างอิง : คณะกรรมการฝ่ายประมวลเอกสารและจดหมายเหตุ. 2543. วัฒนธรรม
พัฒนาการทางประวัติศาสตร์ เอกสาร และภูมิปัญญา. กรุงเทพฯ: